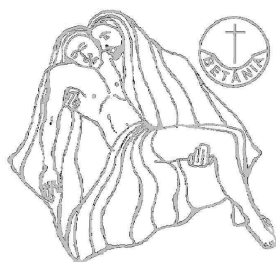


# ***Betánia Kalinovo, n.o.***

*Opatrovateľské a ošetrovateľské  
centrum*



**Výročná správa  
2012**

**Poslanie a ciele.**

Betánia Kalinovo je nezisková organizácia, ktorej poslaním je diakonicko – sociálna starostlivosť v zariadení rodinného typu.

Opatrovateľské a ošetrovateľské centrum poskytuje od roku 2000 nepretržitú komplexnú starostlivosť občanom na prechodnú, alebo na neurčitú dobu, tým ktorí sú poberatelia starobného, alebo invalidného dôchodku a pre svoj nepriaznivý zdravotný stav potrebujú starostlivosť kvalifikovaných osôb.

Cieľom starostlivosti je zachovanie čo najväčšej samostatnosti obyvateľov. Pri všetkých aktivitách života, ktoré môžu vykonávať len obmedzene, alebo nemôžu vykonávať vôbec je im poskytnutá kompetentná a spoľahlivá pomoc.

Pracovníci Betánia chcú prispievať k zmierňovaniu utrpenia ľudí a k udržaniu ich telesných, ako aj duševných schopností.



**2.**

**Služby v zariadení**

sociálna starostlivosť formou - Domov sociálnych služieb – v zmysle § 38 zákona č. 448/2008 Z.z  
- Zariadenie pre seniorov od 15.03.2012 - § 35 zákona č. 448/2008 Z.z

**Odborné činnosti:**

- základné sociálne poradenstvo
- pomoc pri odkázanosti fyzickej osoby na pomoc inej osoby
- nepretržitá ošetrovateľská starostlivosť
- sociálna rehabilitácia, pracovná terapia

**Obslužné činnosti:**

- ubytovanie s prihliadnutím na zdravotný stav, požiadavky a potreby klientov
- celodenná strava prispôsobená požiadavkám a zdravotnému stavu
- upratovanie
- pranie, žehlenie a údržba bielizne a šatstva

**Ďalšie činnosti:**

- pravidelné prehliadky lekárov
- rehabilitácia, fyzioterapia
- možnosť účasti na denných aktivitách a programoch
- možnosť návštevy čajovne, ktorá sa nachádza v budove zariadenia
- duchovná starostlivosť

V budove je 14 izieb pre 29 osôb. Každá izba má signalizačné a dorozumievacie zariadenie. Všetky priestory, ktoré sú určené pre obyvateľov zariadenia sú bezbariérové. V budove sa nachádza aj modlitebňa a čajovňa.

### 3. Prehľad činností

#### Sociálna oblasť.

V sociálnej oblasti poskytuje zariadenie sociálne poradenstvo pre obyvateľov Betánie, pre ich príbuzných, ale aj pre širšie sociálne prostredie.

Starostlivosť o obyvateľa v sociálnej oblasti začína už pri prvom stretnutí sociálnej pracovníčky s budúcim obyvateľom, alebo s jeho príbuznými. Pri prvom rozhovore dostáva záujemca podrobné informácie o našom zariadení, druhu a rozsahu poskytovaných služieb. Zároveň sociálny pracovník zisťuje o aké služby má záujemca záujem a aké sú jeho potreby a prania.

Pred prijatím do zariadenia riaditeľ, sociálny pracovník zariadenia a vedúca sestra vykonajú návštevu v rodine, kde získavajú ďalšie informácie o klientovi: jeho zdravotný stav, obmedzenia, sociálna situácia, režim dňa, zvyky, záľuby a jeho predstavy ohľadne ubytovania, stravovania a pomoci, ktorá mu bude v zariadení poskytovaná. Budúci obyvateľ, alebo jeho rodinný príslušník vyplňuje pri umiestnení do zariadenia *Informačný list*, cez ktorý získava sociálny pracovník a ošetrojúci personál ďalšie informácie o jeho zvykoch, životných hodnotách a názoroch.

Prvé dni v zariadení venuje sociálny pracovník novému obyvateľovi zvýšenú pozornosť, oboznamuje ho s programom dňa, zoznámi ho s ostatnými obyvateľmi, s personálom a poskytne ďalšie informácie o veciach, ktoré zariadenie zabezpečuje ( úschova cenných vecí, nákupy, kaderník, pedikúra, rehabilitačné cvičenia, duchovná starostlivosť a iné. )

Obyvateľ zariadenia má možnosť vybrať a zúčastni sa na rôznych aktivitách, ktoré prebiehajú v zariadení.

Sú to: -*biblioterapia* – čítanie kníh, dennej tlače, možnosť požičania si kníh z knižnice,  
-*rehabilitačné hry* - zamerané na rozvoj pamäti a myslenia,  
-*počúvanie hudby* a spevu, počúvanie rôznych obľúbených spevákov, sledovanie televízie  
-*piatkový kinoklub* – premietanie dokumentárnych filmov, filmov pre pamätníkov, rozprávok  
-*skupinový telocvik*,  
-*spoločenské hry*,  
-*činnosťná terapia* - maľovanie, kreslenie, strihanie, modelovanie, ručné práce, pečenie jednoduchých koláčov, príprava šalátov, výzdoba jedálne k sviatkom, starostlivosť o kvety, o dvor, možnosť pracovať v zeleninovej a kvetinovej záhradke, ktorá je dostupná i pre obyvateľov, ktorí sú na vozíku.

Každý obyvateľ zariadenia má vypracovaný individuálny sociálny plán v ktorom je stanovená sociálna diagnóza a vytýčená sociálna terapia.



Pri 12. výročí Betánie vystúpil detský spevokol Kvapôčky

### ***Ludská a občianska dôstojnosť***

Klient má možnosť sa v zariadení voľne a slobodne pohybovať mimo miest, kde je to z hygienických, alebo bezpečnostných dôvodov zakázané.

Klient môže slobodne opustiť zariadenie a vrátiť sa späť v čase, ktorý si sám určí.

Môže slobodne prejavovať svoj názor – spokojnosť, alebo nespokojnosť na všetkých úrovniach riadenia ( schránka pripomienok a názorov ), môže prejavovať spokojnosť, ako aj nespokojnosť s poskytovanými službami. Klienti spoločne rozhodujú o forme a spôsobe poskytovania služieb.

Klient má možnosť zúčastňovať sa na ekumenických bohoslužbách priamo v zariadení ( Cirkev bratská, Evanjelická cirkev a.v. a Rímskokatolícka cirkev ) alebo opustiť zariadenie a navštíviť bohoslužby podľa vlastného výberu v okolí. Zariadenie na požiadanie zabezpečí duchovnú pastoračnú službu.

Klient má priestor, kde si môže odkladať svoje veci a aj uzamknúť a má taktiež možnosť uschovať si cenné veci do trezoru.

Personál rešpektuje súkromie klientov a ich intimitu pri vykonávaní hygieny a iných úkonov podľa želania.

Každému obyvateľovi sa poskytuje čo najväčšie právo na samostatnosť s vysokou mierou zodpovednosti voči sebe i iným. Telesné, duchovné a duševné ohraničenia túto zodpovednosť a tieto práva nerušia. Pre obyvateľov, ktorých komunikácia s okolím je pre horeuvedené vplyvy obmedzená, a pre ktorých je z tohto dôvodu pre isté oblasti ich života nariadené právne poručníctvo platí, že sa v úzkej spolupráci s poručníkom prijímajú rozhodnutia v prospech obyvateľa.

Cieľom našej starostlivosti je zachovanie samostatnosti. Pri všetkých aktivitách denného života, ktoré môže obyvateľ vykonávať samostatne, alebo len obmedzene, mu bude poskytnutá kompetentná a spoľahlivá pomoc.

Klient má možnosť zvoliť si formu naplnenia voľného času. Má možnosť vybrať si s ponuky voľnočasových aktivít organizovaných, alebo sprostredkovaných zariadením. Pri organizácii všedného dňa môže obyvateľ spolupracovať a je prizývaný k rozhodovaniu, ktoré sa dotýkajú jeho života v domove.

Jeho izba je nami braná ako jeho domov, ktorý si môže zariadiť, v rámci možností, podľa vlastných predstáv. Môže si priniesť z domu aspoň niektoré veci, ktoré sú mu blízke, napr. kreslo, stolík, obraz a iné.

Miesta na krátkodobú starostlivosť slúžia k odbremeneniu starajúcich sa príbuzných a zotaveniu chorého po pobyte v nemocnici.



### **Rodinní príslušníci**

Pretože vnímame obyvateľa v jeho sociálnom pozadí, je nám dôležitý kontakt s jeho príbuznými. Príbuzní obyvateľov domova sú nám vítaní a žiadani.

Pretože vieme, že starostlivosť a doprevádzanie obyvateľov sa kvalitatívne zlepšuje, ak sa uskutočňuje v zhode a dobrej spolupráci s rodinnými príslušníkmi, záleží nám už pri prijímaní na spolupráci pri ktorej nám môžu radiť a byť účastní našej práce.

Zariadenie nemá vyhradené návštevné hodiny, ale umožňuje voľný vstup príbuzných, známych, dobrovoľníkov a iných ľudí do zariadenia, za účelom stretnutia sa s klientom, ak s tým klient súhlasí.

Podporujú sa všetky dostupné podmienky stretávania sa a spolupráce s príbuznými. Pri návšteve príbuzného je možné poskytnúť obed, alebo večeru. V zariadení je určený pracovník ( sociálna sestra ), ktorá zabezpečuje kontakt s rodinou.

Klientovi je umožnené bez problémov aj telefonický kontakt s príbuznými

Aby mohol byť vybudovaný vzťah dôvery, snažíme sa o čo najväčšiu možnú transparentnosť našej práce voči rodinným príslušníkom. K tomu patrí aj to, že konflikty medzi rodinnými príslušníkmi a spolupracovníkmi sa nepotláčajú, ale hovorí sa o nich a hľadá sa riešenie. Preto máme záujem na stálom kontakte a pravidelných rozhovoroch s rodinnými príslušníkmi.

### ***Kultúrna činnosť***

- pozostávala z programov, ktoré pripravovali deti z MŠ, ZŠ a dobrovoľníci počas fašiangov, dňa matiek, v mesiaci úcty k starším ľuďom, Mikuláša a počas Vianočných sviatkov. Naši obyvatelia boli tiež na kultúrnom podujatí v Sušanoch.
- V júny sme mali slávnosť k 12. výročiu prevádzkovania sociálneho zariadenia
- V októbri sme sa zúčastnili na námestí *tekvicovej slávnosti*, kde sme mohli prispieť aj našimi výrobkami z tekvíc.
- Pred Vianocami sme mali slávnostné stretnutie - *predvianočná kapustnica* s pracovníkmi a dobrovoľníkmi Betánie.
- V decembri sme mali návštevu zo Solingenu - SRN



*Tekvicová slávnosť*



*Príprava veľkonočných výzdob*

### **Zdravotná starostlivosť**

OOB Betánie poskytuje starostlivosť občanom, ktorí majú priznaný stupeň odkázanosti č.V a VI. v DSS a IV v ZpS. Z toho vyplýva, že v našom zariadení sú ľudia s rôznymi vážnymi zdravotnými komplikáciami. Najčastejšie vyskytujúce diagnózy sú: ischemická choroba srdca, hypertenzia, stavy po cievnych mozgových príhodách, diabetes melitus s komplikáciami (amputácie končatín), degeneratívne ochorenie pohybového ústrojenstva, stavy po úrazoch, psychiatrické ochorenia ako napr. Alzheimerova demencia, depresívne poruchy, demencie rôzneho typu, psychosyndrom rôzneho stupňa a iné.

O zdravotný stav obyvateľov zariadenia sa starajú dvaja lekári, ktorí prichádzajú do zariadenia 1x týždenne vo vopred stanovenú dobu a podľa potreby. Pri týchto návštevách zhodnotia zdravotný stav obyvateľov u ktorých je potrebné. Taktiež zabezpečujú predpis liekov, ktorí obyvatelia pravidelne užívajú a to jeden krát mesačne podľa rozpisu od vedúcej sestry. Ak u obyvateľa vznikne akútny zdravotný problém mimo bežného pracovného času, je privolaná LSPP, prípadne RZP, podľa rozsahu problému. K 31.12.2012 končí zdravotnú starostlivosť MUDr. Oravcová, ktorú u nás vykonávala viac ako 12 rokov. Opatrovateľskú a ošetrovateľskú starostlivosť zabezpečujú zdravotné sestry a opatrovatelky systémom 24-hodinovej nepretržitej starostlivosti. Cieľom starostlivosti je predchádzať komplikáciám, udržiavať a rozvíjať sebestačnosť pri zabezpečení bežných denných činností.

Zdravotné sestry sa zúčastňujú seminárov zahrnutých do systému sústavne vzdelávania zdravotníckych pracovníkov na okresnej, ale aj celoslovenskej úrovni, ktoré usporadúva komora sestier. Rehabilitačnú starostlivosť zabezpečuje fyzioterapeutka 3-krát týždenne a taktiež zaučená sestra. Každý obyvateľ má vypracovaný *Individuálny rehabilitačný program* a stanovený cieľ, ktorý slúži k udržaniu a zlepšeniu poškodených funkcií. Stanovené ciele sa každých 6 mesiacov prehodnocujú resp. stanovuje sa nový. S rehabilitačným programom sú oboznámení všetci pracovníci, ktorí zabezpečujú ošetrovateľskú starostlivosť, a tak sa podieľajú na realizácii stanoveného cieľa.

Stravovanie obyvateľov a personálu zabezpečujeme z vlastnej kuchyne. Snažíme sa, aby strava bola ako domáca, bohatá na zeleninu a ovocie a mliečne produkty. Pripravujeme diéty podľa ordinácie lekárov. Najčastejšie sú diéty šetriaca, diabetická, neslaná, žĺčniková. Podľa potreby stravu aj mixujeme.



Gratulácia k narodeninám

#### 4.

#### Rozsah poskytovanej starostlivosti

|   |       |
|---|-------|
| Počet občanov prijatých občanov:            | 11    |
| Skončené poskytovanie starostlivosti v DSS: | 8     |
| z dôvodu: prepustenia                       | 1     |
| úmrtia                                      | 7     |
| Počet občanov k 31.12.2012                  | 29    |
| Priemerný počet obyvateľov v r. 2012        | 28,64 |
| z toho: - muži                              | 7     |
| - ženy                                      | 22    |
| Veková štruktúra k 31.12.2012:              |       |
| 40 - 62                                     | 3     |
| 63 - 79                                     | 14    |
| nad 80                                      | 12    |
| Počet nevybavených žiadostí:                | 11    |



Supervízia

## 5.

### **Personálne podmienky činnosti a vzdelávanie pracovníkov**

Stav pracovníkov k 31.12.2012

| Pracovné zaradenie                              | Počet zamestnancov |
|---|--------------------|
| riaditeľ  | 1                  |
| ekonómka  | 1                  |
| Sociálna pracovníčka                            | 1                  |
| Vedúca sestra                                   | 1                  |
| Zdravotná sestra                                | 4                  |
| Sestra pre rehabilitáciu                        | 1                  |
| Opatrovateľka                                   | 6                  |
| sanitárka                                       | 1                  |
| pracovníčka s prádlom                           | 1                  |
| kuchár  | 2                  |
| pomocníčka v kuchyni                            | 1                  |
| upratovačka                                     | 1                  |
| <b>Počet zamestnancov</b>                       | <b>22</b>          |
| <b>Priemerný prepočítaný počet zamestnancov</b> | <b>19,20</b>       |
| Materská dovolenka                              | 1                  |
| Spolu v pracovnom pomere                        | 22                 |
| dohody  | 3                  |
| Priemerný počet klientov na 1 zamestnanca       | 1,5                |
| Počet odborných pracovníkov                     | 12,25              |
|   |                    |
|   |                    |

- V r. 2012 sme mali 4 dobrovoľné pracovníčky z Úradu prace, ktoré pracovali 20 hodín týždenne. ako opatrovatelky
- V spolupráci s OZ – *Za dôstojný život* sme sa zúčastňovali ako partneri na projekte: „*Zvýšenie kvality poskytovaných služieb mimovládnych organizácií prostredníctvom vzdelávania zamestnancov a dobrovoľníkov*“.
- V rámci tohto projektu prebehlo 24 externých supervíznych stretnutí, z toho 12 individuálnych a 12 skupinových s pánom Mgr. Samuelom Vaňom.

| p.č. | Vzdelávacia aktivita               | Názov vzdelávacej inštitúcie               | rozsah  | p. účastn. |
|------|------------------------------------|--|---------|------------|
| 1    | Kurz opatrovania                   | Inštitút vzdelávania Mateja Korvína s.r.o. | 230 hod | 1          |
| 2    | Projektový manažment               | Akadémia vzdelávania                       | 80      | 1          |
| 3    | Sociálna patológia a jej prevencia | Akadémia vzdelávania                       | 34      | 2          |
| 4    | Mäkké zručnosti                    | Akadémia vzdelávania                       | 32      | 2          |
| 5    | Manažérske zručnosti               | Akadémia vzdelávania                       | 64      | 2          |
| 6    | Inštruktor sociálnej rehabilitácie | Akadémia vzdelávania                       | 150     | 1          |

1-4.3.2012 - dve pracovníčky ( Račková a Ďuračková ) sa zúčastnili návštevy v sociálnom zariadení, ktoré prevádzkuje Diakonisches Werk Bethanien e.V. Solingen, SRN

5 a 6.10.2012 v Senci sa 5 pracovníkov zúčastnilo seminára: *-Počúvať a porozumieť*. Prednášajúci bol p. Ulrich Kuhne z Betanie Solingen.

Zdravotné sestry zariadenia sa počas roka pravidelne zúčastňovali odborných seminárov, ktoré organizovala komora sestier.

## **6. Hospodárenie**

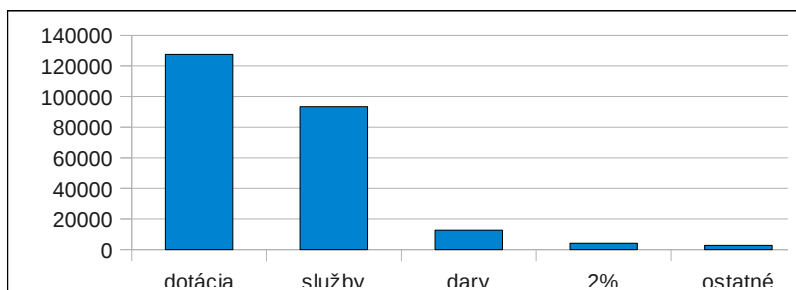
Výsledok hospodárenia pred zdanením bol: 5 959,86 € a po zdanení: 5 561,58 €

### Príjem

Celkové príjmy Betanie boli: 240 570,76 €.

Najvýznamnejšie príjmy boli dotácií a to vo výške: 127 493,10 €, potom tržby z predaja služieb: 93 401,15 €. Ďalej nasledovali príspevky od fyzických a právnických osôb a dary: 12 707,97 €, predaj DHM: 9 000 €, 2% z daní: 4 204,21€ a ostatné príjmy: 2 764,33 €.

### *Príjmy*





## Výdaj

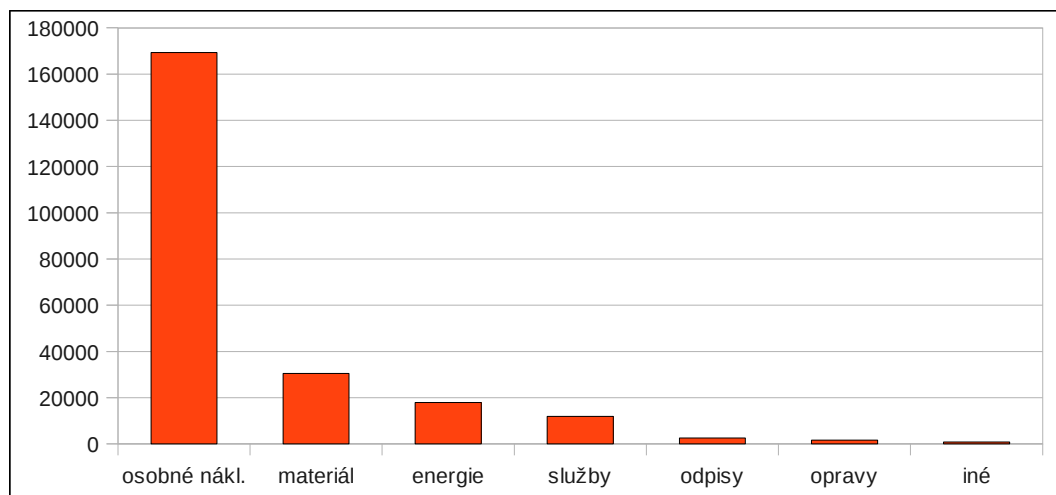
V roku 2012 boli celkové výdaje: 234 610,90 €.

Najvýznamnejším výdajom boli osobné 169 349,52 (mzdy a odvody), ďalej sú to materiálové výdaje

30 455,82 € z toho je najviac nákup potravín. Nasledujú výdaje za energie (plyn, elektrina a voda):

17 916,09 € služby: 11 925,62 € opravy: 1 622,43 € odpisy DN a DH majetku 2 537,94 € a ostatné náklady: 803,48 €.

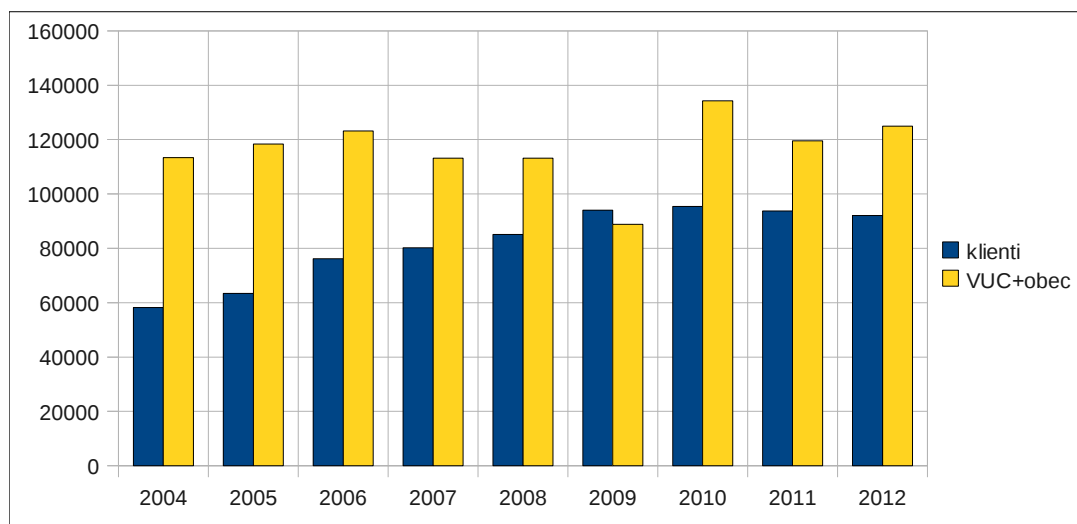
## Výdaje



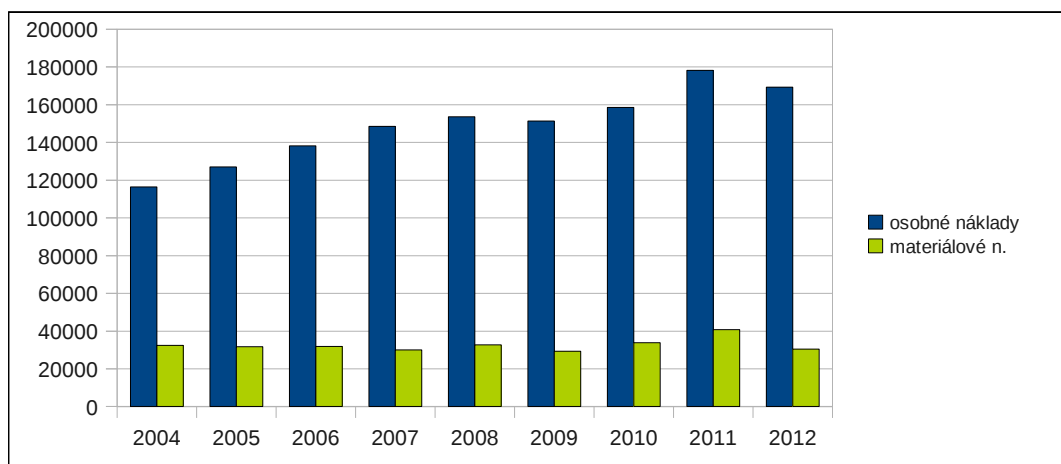
V nasledujúcich dvoch grafoch boli vybraté dve najvýznamnejšie položky v príjmovej a výdajovej časti rozpočtu a ich vývoj počas šiestich rokov.

## Vývoj príjmov od r.2004 do 2012 od klientov a príspevok (dotácia) z BBSK , BSK a od 2012 aj obec (v EUR)

|         | 2004    | 2005    | 2006    | 2007    | 2008    | 2009   | 2010    | 2011    | 2012    |
|---------|---------|---------|---------|---------|---------|--------|---------|---------|---------|
| Klienti | 58 162  | 63 413  | 76 204  | 80 191  | 85 119  | 94 070 | 95 379  | 93 770  | 92 022  |
| VUC     | 113 424 | 118 336 | 123 140 | 113 191 | 113 191 | 88 840 | 134 308 | 119 587 | 124 924 |



## Vývoj výdajov od r. 2004 do 2012: osobné náklady a materiálne náklady ( v EUR )



### Plán na rok 2013

Dňa: 29.11.2012 bola na Obvodnom úrade Banská Bystrica pod číslom OVVS/NO-14/2012 zaregistrovaná nezisková organizácia, Betánia v Kalinove, n.o. ktorá od 1.1.2013 prevádzkuje sociálne služby v nezmenenej forme a rozsahu.



## **Betánia Kalinovo, n.o. ďakuje za finančnú pomoc**

právnickým osobám

*FBE, s.r.o.*  
*Bella SK, s.r.o.*  
*Zbor CB Kalinovo*

občanom

*p. Grexová*  
*rodina Ferencíková*  
*Daniel Nagaj*  
*Ing. Marian Herédy*  
*p. Halgaš*  
*MUDr. Svätoslav Oravec*  
*Tatiana Illešová*  
*Katarína Lacová*  
*p. Mikitová Janošková*  
*p. Vystavilová*  
*p. Laudárová*  
*p. Kyzeková*

Ďakujeme za finančný príspevok Banskobystrickému samosprávnemu kraju  
Bratislavskému samosprávnemu kraju  
obci Kalinovo  
Úradu práce sociálnych vecí a rodiny.

Ďakujeme tým, ktorí podporili našu činnosť formou 2% z daní, dobrovoľníkom, ako aj všetkým, ktorí nám akýmkoľvek spôsobom pomáhali.

